



**T.C. KÜLTÜR VE TURİZM BAKANLIĞI**  
**DEVLET OPERA VE BALESİ GENEL MÜDÜRLÜĞÜ**



**2024 MALİ YILI**

**PERFORMANS PROGRAMI**

|  |           |
|--|-----------|
| <b>I. GENEL BİLGİLER</b>   | <b>2</b>  |
| <b>A. GÖREV, YETKİ VE SORUMLULUKLAR</b>  | <b>2</b>  |
| Organizasyon Yapısı ve Görev Tanımları   | 2-3       |
| Devlet Opera ve Balesi Genel Müdürlüğü   | 4         |
| Organizasyon Şeması  | 4         |
| <b>B. TEŞKİLAT YAPISI</b>  | <b>5</b>  |
| Merkez Teşkilatı   | 5         |
| Genel Müdürlük   | 5         |
| i) Hukuk Müşavirliği   | 5         |
| ii) Strateji Geliştirme Dairesi Başkanlığı   | 5         |
| iii) Personel ve Eğitim Dairesi Başkanlığı   | 6         |
| iv) İdari ve Mali İşler Dairesi Başkanlığı   | 6         |
| Sanatsal Birimler  | 6         |
| i) Genel Koordinatörlük  | 6         |
| ii) Genel Müzik Yöneticiliği ve Müzik İşleri Yöneticiliği  | 7         |
| iii) Başrejisörlük   | 8         |
| iv) Başkoreograflık  | 8         |
| v) Başdekoratörlük   | 8         |
| vi) Sanat Teknik Müdürlüğü   | 8         |
| Kurullar   | 8         |
| i) Teknik Kurul  | 8         |
| ii) Sanat Kurulu   | 8         |
| iii) Disiplin Kurulu   | 9         |
| Taşra Teşkilatı  | 9         |
| Devlet Opera ve Balesi Müdürlükleri  | 9         |
| <b>C. FİZİKSEL KAYNAKLAR</b>   | <b>10</b> |
| Sahne ve Koltuk Durumu   | 10        |
| Teknolojik Kaynaklar   | 11        |
| İnsan Kaynakları   | 12        |
| <b>II. PERFORMANS BİLGİLERİ</b>  | <b>13</b> |
| <b>A. TEMEL POLİTİKA VE ÖNCELİKLER</b>   | <b>13</b> |
| Profesyonellik   | 13        |
| Ekip Çalışması   | 13        |
| Yaratıcılık  | 13        |
| Estetik  | 13        |
| Nitelik  | 13        |
| Sürekli Gelişme  | 13        |
| <b>B. AMAÇ VE HEDEFLER</b>   | <b>14</b> |
| Devlet Opera ve Balesi Genel Müdürlüğü Misyonu   | 14        |
| Devlet Opera ve Balesi Genel Müdürlüğü Vizyonu   | 14        |
| Devlet Opera ve Balesi Genel Müdürlüğü Amaç ve Hedefleri   | 14        |
| Alt Program Hedefleri ve Stratejik Plan İlişkisi   | 14        |
| <b>C. İDARE PERFORMANS BİLGİSİ</b>   | <b>15</b> |
| Devlet Opera ve Balesi Genel Müdürlüğü Performans Bilgisi  | 15        |
| Faaliyet Maliyetleri Tablosu   | 17        |
| <b>D. İDARENİN TOPLAM KAYNAK İHTİYACI</b>  | <b>23</b> |
| Faaliyetler Düzeyinde Devlet Opera ve Balesi Genel Müdürlüğü Performans Programı Maliyeti            | 23        |
| Ekonomik Sınıflandırma Düzeyinde Devlet Opera Ve Balesi Genel Müdürlüğü Performans Programı Maliyeti | 24        |
| <b>E. DİĞER HUSUSLAR</b>   | <b>25</b> |
| Faaliyetlerden Sorumlu Harcama Birimleri   | 25        |
| Performans Göstergelerinin İzlenmesinden Sorumlu Birimler  | 25        |

## I. GENEL BİLGİLER

### A. GÖREV, YETKİ VE SORUMLULUKLAR

Devlet Opera ve Balesi Genel Müdürlüğünün kuruluş, teşkilat, görev ve yetkilerine ilişkin esaslar, 15.07.2018 tarihli Resmî Gazete'de yayımlanmasıyla yürürlüğe girmiş olan 4 numaralı "Bakanlıklara Bağlı, İlgili, İlişkili Kurum ve Kuruluşlar ile Diğer Kurum ve Kuruluşların Teşkilatı Hakkında Cumhurbaşkanlığı Kararnamesi" ile düzenlenmiştir.

*"(1) Ankara'da Kültür ve Turizm Bakanlığına bağlı, özel bütçeli ve tüzel kişiliği haiz Devlet Opera ve Balesi Genel Müdürlüğü kurulmuştur.*

*(2) Devlet Opera ve Balesi Genel Müdürlüğü Bakanın onayı ile illerde müdürlükler kurabilir.*

*(3) Genel Müdürlük ve müdürlükler Bakanın onayı ile yurt içi ve yurt dışı turneler tertip edebilir, milli ve milletlerarası festivaller düzenleyebilir." (4 Numaralı Cumhurbaşkanlığı Kararnamesi – Madde 328)*

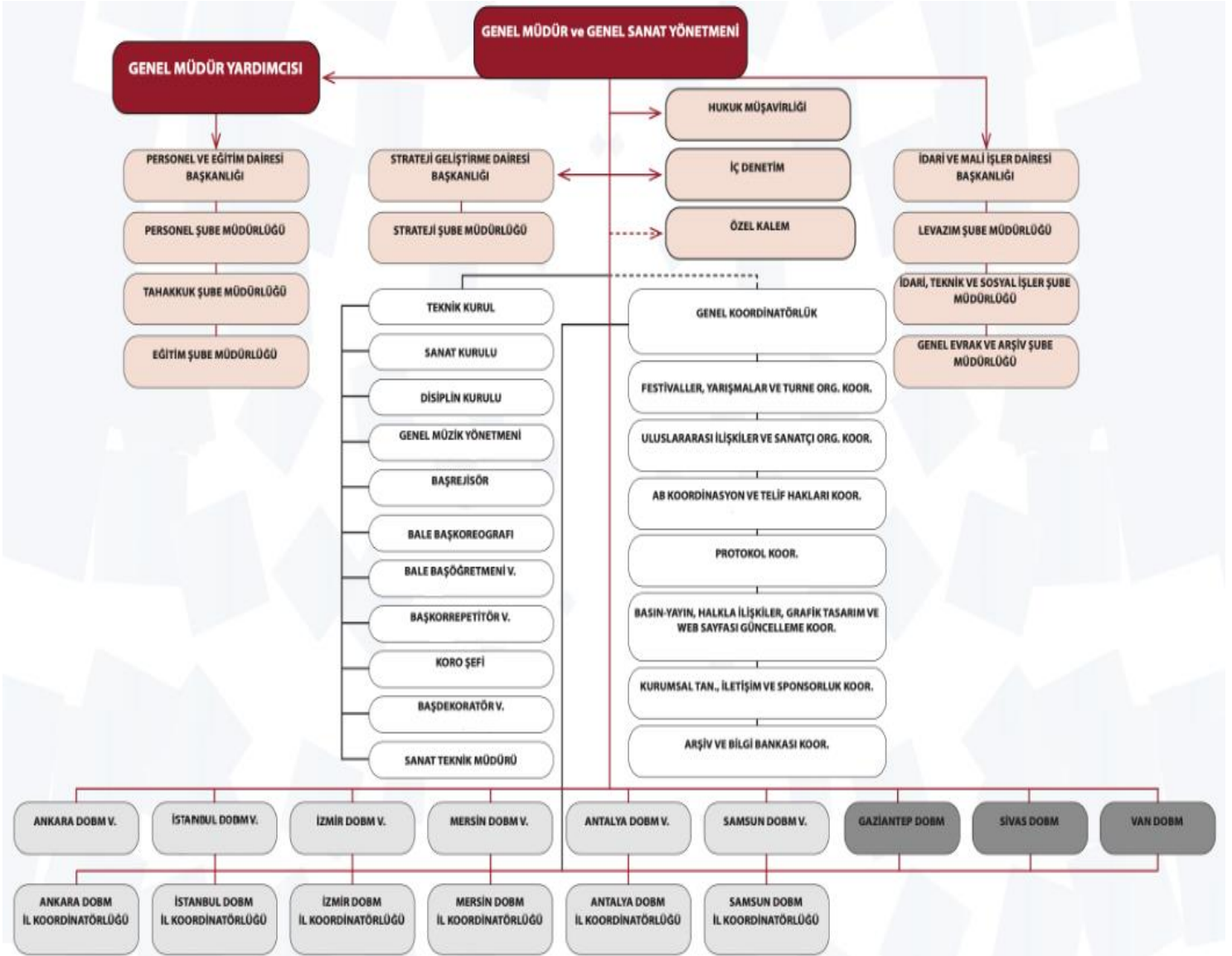
*"Genel Müdürlük opera, bale ve müzik sanatını halka tanıtmak ve yaymak gayesiyle opera, operet, bale temsilleriyle konserler verir, yurtiçi ve yurtdışı turneler tertipler, milli ve milletlerarası festivaller düzenler."*

*(4 Numaralı Cumhurbaşkanlığı Kararnamesi – Madde 329)*

### ORGANİZASYON YAPISI VE GÖREV TANIMLARI

- Genel Müdür, Devlet Opera ve Balesinin her türlü sanat, teknik ve idare işlerinin birinci dereceden sorumlusu olup, bütün kuruluşun düzenli ve iyi bir şekilde çalışmasını sağlar. Başlıca görevleri şunlardır;
  - a. Kuruluşun sanat, teknik ve idare yönlerinden her türlü faaliyetinin, Devlet Opera ve Balesine yakışır, en iyi şekilde yürütülmesini sağlamak;
  - b. Genel Müdürlük bütçe taslağını hazırlamak ve bütçe ita amirliği yapmak;
  - c. Devlet Opera ve Balesi kurul, bölüm ve servisleri arasında iş birliği kurmak, bütün sanatçı, memur ve müstahdemlerin iyi ve verimli çalışmalarını, gelişmelerini, işlerin vaktinde ve yolunda yürütülmesini ve disipline aykırı eylemlere meydan verilmemesini sağlamak;
  - d. Devlet Opera ve Balesi kadrosunda aylıklı, ücretli, sözleşmeli vesaire suretle görev alan yerli ve yabancı bütün görevlileri, kuruluşa en verimli olacak şekilde çalıştırmak;
  - e. Atamaları Genel Müdürlükçe yapılan aylıklı memurlar ile sözleşmeli sanatçı, uygulatıcı uzman ve uzmanlar hakkında en geç mayıs ayı sonuna kadar ikinci derecede tezkiye amiri sıfatıyla idari ve mesleki varakası hazırlamak. *[Devlet Opera ve Balesi Genel Müdürlüğü Yönetmeliği]*
- Genel Müdür Yardımcısı, Genel Müdür tarafından kendisine tevdi edilen işlerin düzenli şekilde yürütülmesini sağlar; bu işlerden doğrudan doğruya Genel Müdüre karşı sorumludur. Başlıca görevleri şunlardır;
  - a. Devlet Opera ve Balesinin çalışmalarında Genel Müdüre yardım etmek;
  - b. Genel Müdür tarafından verilen yetkiye göre tahakkuk ve ita amirliği yapmak;
  - c. Genel Müdür tarafından verilen yetkiye göre evrakı havale ve onun namına imza etmek. *[Devlet Opera ve Balesi Yönetmeliği]*
- Müdürler, başında buldukları Devlet Opera ve Balesi Müdürlüğünün, her türlü sanat, teknik ve idare işlerinin birinci derecede sorumlusu olup, kuruluşun düzenli ve iyi bir şekilde çalışmalarını sağlarlar. Başlıca görevleri şunlardır;
  - a. Müdürlüğün sanat, teknik ve idare yönlerinden her türlü faaliyetinin, Devlet Opera ve Balesine yakışır, en iyi şekilde yürütülmesini sağlamak;
  - b. Müdürlük bütçe taslağını hazırlamak ve ita amirliği yapmak;

- c. Müdürlüğün kurul, bölüm ve servisleri arasında iş birliği kurmak, bütün sanatçı, memur ve müstahdemlerin iyi ve verimli çalışmalarını, gelişmelerini, işlerin vaktinde, yolunda yürütülmesini ve disipline aykırı eylemlere meydan verilmemesini sağlamak;
  - d. Müdürlüğün kadrosunda aylıklı, ücretli, sözleşmeli ve sair suretle görev kabul eden yerli ve yabancı bütün görevlileri kuruluşa en verimli olacak şekilde çalıştırmak;
  - e. Atamaları Müdürlükçe yapılan aylıklı memurlar ile sözleşmeli sanatçı, uygulamacı uzman ve uzmanlar hakkında en geç mayıs ayı sonuna kadar ikinci derece tezkiye amiri sıfatıyla idari ve mesleki tezkiye varakası hazırlamak. *[Devlet Opera ve Balesi Yönetmeliği]*
- Müdür yardımcıları, müdürler tarafından kendilerine tevdi edilen işlerin düzenli bir şekilde yürütülmesini sağlarlar; bu işlerden doğrudan doğruya müdürlere karşı sorumludurlar. Başlıca görevleri şunlardır;
- a. Müdürlük çalışmalarında Müdüre yardım etmek;
  - b. Müdür tarafından verilen yetkiye göre tahakkuk ve ita amirliği yapmak;
  - c. Müdür tarafından verilen yetkiye göre evrakı havale ve onun namına imza etmek. *[Devlet Opera ve Balesi Yönetmeliği]*

**DEVLET OPERA VE BALESİ GENEL MÜDÜRLÜĞÜ ORGANİZASYON SEMASI**

## B. TEŞKİLAT YAPISI

Devlet Opera ve Balesi Genel Müdürlüğü, merkez teşkilatı ve 4 Numaralı "Bakanlıklara Bağlı, İlgili, İlişkili Kurum Ve Kuruluşlar İle Diğer Kurum Ve Kuruluşların Teşkilatı Hakkında Cumhurbaşkanlığı Kararnamesi"nin 328'inci maddesinde belirtilen yetkiye dayanarak kurduğu taşra teşkilatından meydana gelir.

### MERKEZ TEŞKİLATI

#### GENEL MÜDÜRLÜK

##### i) Hukuk Müşavirliği

Devlet Opera ve Balesi Genel Müdürlüğü Hukuk Müşavirliği Yönetmeliğinin 5'nci maddesine göre;

- (1) Hukuk Müşavirliği, Genel Müdürlük ve Müdürlüklerin muhakemat hizmetlerini, hukuk danışmanlığını ve Genel Müdürlük Makamınca verilecek diğer işleri yürütür.
- (2) Hukuk Müşavirliğince muhakemat hizmetleri kapsamında yürütülecek işlemler:
  - a) Genel Müdürlüğün taraf olduğu adli ve idari davalarda, iç ve dış tahkim yargılamasında, icra işlemlerinde ve yargıya intikal eden diğer her türlü hukuki uyuşmazlıklarda Genel Müdürlüğü temsil etmek, dava ve icra işlemlerini vekil sıfatıyla takip etmek veya edilmesini sağlamak.
  - b) Dava, icra takipleri ve tahkim ile ilgili işlemleri koordine etmek, izlemek ve denetlemek.
  - c) Anlaşmazlıkları önleyici hukuki tedbirleri zamanında almak, uyuşmazlıkların sulh yoluyla çözümü konusunda görüş vermek.
  - d) Hukuki uyuşmazlık değerlendirme komisyonunun sekreteryaya hizmetlerini yürütmek.
- (3) Hukuk Müşavirliğince hukuk danışmanlığı kapsamında yürütülecek işlemler:
  - (a) Genel Müdürlük hizmetleriyle ilgili olarak diğer kamu kurum ve kuruluşları veya Genel Müdürlüğün ilgili birimleri tarafından hazırlanan mevzuat tasarıları ile kanun tekliflerini, düzenlenecek her türlü sözleşme ve şartname tasarılarını, Genel Müdürlük ile üçüncü kişiler arasında çıkan uyuşmazlıklara ilişkin işleri ve Genel Müdürlük birimlerince sorulacak diğer işleri inceleyip hukuki mütalaasını bildirmek.
  - (b) Genel Müdürlüğün amaçlarını daha iyi gerçekleştirmek, mevzuata, plan ve programa uygun çalışmalarını temin etmek amacıyla gerekli hukuki teklifleri hazırlamak.

##### ii) Strateji Geliştirme Dairesi Başkanlığı

Aşağıda belirtilen görevler, strateji geliştirme birimleri tarafından yürütülür:

- Ulusal kalkınma strateji ve politikaları, yıllık program ve hükümet programı çerçevesinde idarenin orta ve uzun vadeli strateji ve politikalarını belirlemek, amaçlarını oluşturmak üzere gerekli çalışmaları yapmak.
- İdarenin görev alanına giren konularda performans ve kalite ölçütleri geliştirmek ve bu kapsamda verilecek diğer görevleri yerine getirmek.
- İdarenin yönetimi ile hizmetlerin geliştirilmesi ve performansla ilgili bilgi ve verileri toplamak, analiz etmek ve yorumlamak.
- İdarenin görev alanına giren konularda, hizmetleri etkileyecek dış faktörleri incelemek, kurum içi kapasite araştırması yapmak, hizmetlerin etkililiğini ve tatmin düzeyini analiz etmek ve genel araştırmalar yapmak.
- Yönetim bilgi sistemlerine ilişkin hizmetleri yerine getirmek.
- İdarede kurulmuşsa Strateji Geliştirme Kurulunun sekreteryaya hizmetlerini yürütmek.
- İdarenin stratejik plan ve performans programının hazırlanmasını koordine etmek ve sonuçlarının konsolide edilmesi çalışmalarını yürütmek.
- İzleyen iki yılın bütçe tahminlerini de içeren idare bütçesini, stratejik plan ve yıllık performans programına uygun olarak hazırlamak ve idare faaliyetlerinin bunlara uygunluğunu izlemek ve değerlendirmek.
- Mevzuatı uyarınca belirlenecek bütçe ilke ve esasları çerçevesinde, ayrıntılı harcama programı hazırlamak ve hizmet gereksinimleri dikkate alınarak ödeneğin ilgili birimlere gönderilmesini sağlamak.
- Bütçe kayıtlarını tutmak, bütçe uygulama sonuçlarına ilişkin verileri toplamak, değerlendirmek ve bütçe kesin hesabı ile malî istatistikleri hazırlamak.
- İlgili mevzuatı çerçevesinde idare gelirlerini tahakkuk ettirmek, gelir ve alacaklarının takip ve tahsil işlemlerini yürütmek.
- Genel bütçe kapsamı dışında kalan idarelerde muhasebe hizmetlerini yürütmek.
- Harcama birimleri tarafından hazırlanan birim faaliyet raporlarını da esas alarak idarenin faaliyet raporunu hazırlamak.

- İdarenin mülkiyetinde veya kullanımında bulunan taşınır ve taşınmazlara ilişkin icmal cetvellerini düzenlemek.
- İdarenin yatırım programının hazırlanmasını koordine etmek, uygulama sonuçlarını izlemek ve yıllık yatırım değerlendirme raporunu hazırlamak.
- İdarenin, diğer idareler nezdinde takibi gereken malî iş ve işlemlerini yürütmek ve sonuçlandırmak.
- Malî kanunlarla ilgili diğer mevzuatın uygulanması konusunda üst yöneticiye ve harcama yetkililerine gerekli bilgileri sağlamak ve danışmanlık yapmak.
- Ön malî kontrol faaliyetini yürütmek.
- İç kontrol sisteminin kurulması, standartlarının uygulanması ve geliştirilmesi konularında çalışmalar yapmak; üst yönetimin iç denetime yönelik işlevinin etkililiğini ve verimliliğini artırmak için gerekli hazırlıkları yapmak.
- Bakan ve/veya üst yönetici tarafından verilecek diğer görevleri yapmak.

### **iii) Personel ve Eğitim Dairesi Başkanlığı**

Personel Şubesi Müdürlüğü, Eğitim Şubesi Müdürlüğü, Tahakkuk Şubesi Müdürlüğü olmak üzere kendisine bağlı üç müdürlüğün işlerini sevk ve idare eder. Personel ve Eğitim Dairesi Başkanlığı'nın görevleri:

- Genel Müdürlüğümüzün insan gücü planlaması ve personel politikası ile ilgili çalışmaları yürütmek,
- Genel Müdürlüğümüz personelinin atama, özlük, emeklilik vb. işlemlerini yürütmek,
- Kurum içi görevde yükselme eğitimleri ile sınavlarını gerçekleştirmek ve hizmet içi eğitim programlarını hazırlayıp, uygulamak,
- Genel Müdürlüğümüzün Eylem Planında yer alan görevleri yerine getirmek,
- Genel Müdürlüğümüzce verilecek diğer benzeri görevleri yerine getirmek.

### **iv) İdari ve Mali İşler Dairesi Başkanlığı**

Genel Evrak ve Arşiv Şube Müdürlüğü, Levazım Şube Müdürlüğü, İdari Teknik ve Sosyal İşler Şube Müdürlüğü olmak üzere kendisine bağlı üç müdürlüğü sevk ve idare eder. İdari ve Mali İşler Dairesi Başkanlığı'nın görevleri;

- Genel Müdürlüğümüz için gerekli olan araç-gereç ve malzemelerin temini ile ilgili işlemleri yerine getirmek,
- Kurum hizmetlerinin yerine getirilebilmesi için ihtiyaç duyulan bina ve arazilerin kiralanması ve satın alınması ile ilgili işlemleri gerçekleştirmek,
- Temizlik, güvenlik, taşıma, ısıtma, bakım ve onarım gibi işleri yapmak veya yaptırmak,
- Uluslararası festival ve yarışmaların her türlü mal ve hizmet alımı için ihale işlemlerini yürütmek,
- Genel Müdürlüğümüzün protokol hizmetlerini yürütmek,
- Genel evrak ve arşiv hizmetlerini düzenlemek,
- Evrak akış işlemlerinin zamanında ve sağlıklı yapılmasını sağlamak,
- Kurumun savunma hizmetlerini yürütmek,
- Genel Müdürlük makamınca verilecek diğer benzeri hizmetleri yürütmek.

## **SANATSAL BİRİMLER**

### **i) Genel Koordinatörlük**

Genel Koordinatörlük, doğrudan Genel Müdüre bağlı olarak görev yapar. Genel Müdürlük tarafından yürütülen ve hayata geçirilmesi planlanan sanatsal iş, işlem ve projelerin Genel Müdürlükte ve Müdürlüklerdeki çalışmalarının idari koordinasyonunu sağlamak, koordinatörlüklerin ve İl Koordinatörlüğünün çalışma ve uygulamalarını takip etmek, yönetmek ve bu işlemlerin her aşamasında Genel Müdüre bilgi vermekle yükümlüdür.

### **Festivaller, Yarışmalar ve Turne Organizasyon Koordinatörlüğü**

Koordinatörlük, Genel Müdürlük ve/veya Müdürlükler tarafından düzenlenen ulusal ve uluslararası festival, yarışma ve turnelerin sanatsal ve idari koordinasyonunu, plan, proje ve hazırlıklarını ilgili İl Koordinatörlüğü ile eşgüdüm içerisinde yapar, uygular ve istatistiki bilgileri arşivler.

**Uluslararası İlişkiler ve Sanatçı Organizasyon Koordinatörlüğü**

Koordinatörlük, Genel Müdürlük ve Müdürlüklerin uluslararası ilişkilerinin koordinasyonunu sağlar. Kültürel antlaşmalar ve diğer nedenlerden dolayı sanatsal performans için ülkemize gelen ve ülkemizden yurtdışına giden sanatçı ve toplulukların organizasyonunu ve koordinasyonunu yapar.

**AB Koordinasyon ve Telif Hakları Koordinatörlüğü**

Genel Müdürlük ve Müdürlüklerin yerleşik sahnelerinde, yurtiçi ve yurtdışı festival ve turnelerde sahnelenecek eserlerin sahiplerine ait telif haklarını koruyan yurtdışındaki kişi ve kuruluşlarla veya varsa temsilcileri ile iletişime geçerek, telif sözleşmelerinin hazırlanmasını sağlar ve Fikri Mülkiyet Hakları konusunda AB standartlarına uyum için gerekli çalışmaları yapar. Türkiye'nin AB üyeliğine hazırlık sürecinde Genel Müdürlüğün çalışmalarını yürütür.

**Basın-Yayın, Halkla İlişkiler, Grafik Tasarım ve Web Sayfası Güncelleme Koordinatörlüğü**

Koordinatörlük, Genel Müdürlüğün yazılı ve görsel basınla koordinasyonunu sağlar, halkla iletişim kurar ve tüm festival, yarışma vb. organizasyonların basın-yayın ve halkla ilişkiler faaliyetlerini koordine eder, Genel Müdürlüğün gazete, kitap, dergi, afiş gibi basılı materyallerini hazırlayarak çıkarır, Genel Müdürlüğün Web sayfasını hazırlayarak günceller. Müdürlüklerin Web sayfalarının, yayınlarının ve haberlerinin takibini ve koordinasyonunu sağlar.

**Kurumsal Tanıtım, İletişim ve Sponsorluk Koordinatörlüğü**

Koordinatörlük, Genel Müdürlük ve Müdürlüklerce yürütülen organizasyonları tanıtma, pazarlama ve bütçe imkânları dışında ihtiyaç duyulan hususlarda, Kurumu temsilen sponsorluk araştırmalarını yaparak üst düzey yöneticileri bilgilendirir ve sponsorluk dosyalarını hazırlar. Hukuk Müşavirliğinin uygun görüşünün alınması ve imzalanmasını takiben sözleşme hükümleri ile ilgili birimleri bilgilendirir ve uygulamaları takip eder.

**Arsiv ve Bilgi Bankası Koordinatörlüğü**

Koordinatörlük, Genel Müdürlük ve bağlı İl Müdürlüklerinin kuruluşundan günümüze ve gelecekte planladığı faaliyetleri hakkında bilgi ve belgeleri toplayıp derleyerek bunları belirli bir form içinde muhafaza eder. Bu bilgileri elektronik ortamda kayıt altına alarak kullanıma sunar. Bu konuda istatistiki bilgileri içeren yıllık raporları hazırlayarak Genel Koordinatörlüğe sunar.

**Protokol Koordinatörlüğü**

Koordinatörlük, Genel Müdürlük ve/veya Müdürlüklerce düzenlenen etkinlik, temsil, konser, gala, festival, turne ve yarışmalarda izleyici olarak ağırlanan yerli ve yabancı tüm misafirlerle Genel Müdürlük ve/veya Müdürlüklerin ulusal ve uluslararası ilişkileri ile ilgili olarak ağırlanan misafirlerinin Protokol işlerini takip eder ve yürütür. Müdürlüklerdeki Protokol ile ilgili sorumluların uygulamalarını takip ederek konu ile ilgili tüm tedbirleri alır.

**İl Koordinatörlüğü**

Koordinatörlük, Müdüre bağlı ve Genel Koordinatörlükle doğrudan iş birliği içinde çalışarak, Genel Müdürlük ve/veya Müdürlük tarafından yürütülen ve hayata geçirilmesi planlanan sanatsal iş, işlem ve projelerin Müdürlükteki çalışmalarının idari koordinasyonunu sağlar, 6'ncı maddenin 2'nci fıkrası gereğince görevlendirilen sorumluların çalışma ve uygulamalarını takip eder, yönetir ve bu işlemlerin her aşamasında Müdüre ve Genel Koordinatöre bilgi verir.

**ii) Genel Müzik Yöneticiliği ve Müzik İşleri Yöneticiliği**

Genel Müdür veya müdürlüklerce verilen direktiflere göre eserlerin sahneye konmasında müzik çalışmalarını denetler, sanatçıların müzik yönünden yetiştirilmelerini ve gelişmelerini sağlayacak tedbirleri alır ve kurumun müzikle ilgili tüm işlerinin en üst seviyede ve disiplinli bir şekilde yürütülmesi için çalışmalar yapar.



**iii) Başrejisörlük**

Baş rejisörler, Genel Müdürlük veya Müdürlüklerin direktiflerine göre, opera eserlerinin sahneye konmasını sağlayacak bütün reji çalışmalarını yaparlar.

**iv) Başkoreograflık**

Genel Müdürlük veya müdürlüklerin direktiflerine göre opera ve bale eserlerinin sahneye konmasını sağlayacak tüm koreografi çalışmalarını yapar, yürütür, denetler, yönlendirir, bale sanatçılarının gelişimlerini sağlayacak tedbirleri alır.

**Modern Dans Topluluğu (MDT)**

Başkoreograflığa bağlı olarak oluşturulmuş müzik, ritim ve dans olguları, klasik bale formatları dışında, daha serbest ve özgün çalışmalar yapan topluluk.

**Birim Dans Tiyatrosu (BDT)**

Başkoreograflığa bağlı olarak oluşturulmuş, ritim ve dans olgularının yanı sıra drama ağırlıklı, dans ve teatral anlatımın öne çıktığı, 40 yaş üzeri bale sanatçılarının görev almasının amaçlandığı bir topluluk.

**v) Başdekoratörlük**

Sahneye konacak eserlerin dekor, giysi ve ışık tasarımını gerçekleştirir.

**vi) Sanat Teknik Müdürlüğü**

Sahneye konan tüm eserlerin çizim ve maketlerini hazırlar, tüm dekor ve aksesuarlar için düzenlenen ihtiyaç listelerinin hazırlanması, alımları ve atölyelerde yapımını sağlar, hazırlanan dekorların sahne üzerinde uygulanmasını denetler, atölye çalışma sistem ve programlarını düzenler, yürütür.

**KURULLAR**

*"Devlet Opera ve Balesi Genel Müdürlüğünde ve müdürlüklerde aşağıdaki kurullar oluşturulur:*

*a) Sanat Kurulu.*

*b) Teknik Kurul.*

*c) Disiplin Kurulu."*

*(4 Numaralı Cumhurbaşkanlığı Kararnamesi – Madde 329)*

**i) Teknik Kurul**

Teknik Kurul, Genel Müdür veya yardımcısının Başkanlığında Genel Müzik İşleri Yöneticisi, Başkorrepetitör, Başrejisör, Koro Şefi, Başkoreograf, Bale Başöğretmeni, Sanat Teknik Müdürü, Başdekoratör ile iki yılda bir orkestra, koro, solo ve bale sanatçılarının kendi aralarından seçecekleri birer sanatçıdan teşekkül eder. Müdürlüklerde Teknik Kurul Müdür veya yardımcısının başkanlığında Müzik İşleri Yöneticisi, Başkorrepetitör, Başrejisör, Koro Şefi, Başkoreograf, Bale Başöğretmeni, Teknik İşleri Yöneticisi ve Başdekoratör ile iki yılda bir orkestra, koro, solo ve bale sanatçılarının kendi aralarından seçecekleri birer sanatçıdan teşekkül eder. Teknik Kurul Devlet Opera ve Balesine alınacak sanatkâr uygulamacı uzman memur ve uzman memurlarla stajyerleri imtihan etmek, değerlendirmelerini yapmak, bilgi ve görgülerini artırmak üzere yurt dışına göndermek, yurt içinde kabil olmayacağı sihi kurul raporu ile tespit edilen Devlet Opera ve Balesi mensuplarının tedavilerini yurt dışında yaptırmak ve bu Bölümde verilen sair işleri görmekle görevlidir.

**ii) Sanat Kurulu**

Sanat Kurulu, Genel Müdür Başkanlığında Genel Müzik İşleri Yöneticisi, Başrejisör ve Bale Başkoreografi ile iki senelik süre için Genel Müdürlükçe seçilen bir sanatkârdan teşekkül eder. Müdürlüklerde Sanat Kurulu Müdürün Başkanlığında Müzik İşleri Yöneticisi, Başrejisör ve Bale Başkoreografi ile iki senelik süre için Müdürlükçe seçilen bir sanatkârdan teşekkül eder. Bu Kurul sanatla ilgili konularda Genel Müdüre ve Müdürlere yardımcı olmak ve repertuarın hazırlanmasında mütalaa vermekle görevlidir.

**iii) Disiplin Kurulu**

Disiplin Kurulu Genel Müdür veya yardımcısının başkanlığında Genel Müzik İşleri Yöneticisi, Başrejisör, Başkoreograf, Bale Başöğretmeni, Teknik Müdür, Hukuk Müşaviri ile iki yılda bir orkestra, koro, solo ve bale sanatçılarının kendi aralarından seçecekleri birer sanatçıdan teşekkül eder. Müdürlük Disiplin Kurulu ise müdür veya yardımcısının başkanlığında Müzik İşleri Yöneticisi Başrejisör, Başkoreograf, Bale Başöğretmeni, Teknik İşler yöneticisi ile Hukuk Müşaviri, iki yılda bir orkestra, koro, solo ve bale sanatçılarının kendi aralarından seçecekleri birer sanatçıdan teşekkül eder.

**TASRA TEŞKİLATI****Devlet Opera ve Balesi Müdürlükleri**

Devlet Opera ve Balesi Genel Müdürlüğü bünyesinde;

- Ankara Devlet Opera ve Balesi (1949)
- İstanbul Devlet Opera ve Balesi (1970)
- İzmir Devlet Opera ve Balesi (1982)
- Mersin Devlet Opera ve Balesi (1993)
- Antalya Devlet Opera ve Balesi (1999)
- Samsun Devlet Opera ve Balesi (2009)

Müdürlüklerimiz faaliyetlerini sürdürmektedir.

Filen görev yapan bu Müdürlüklerimizin yanı sıra açılması planlanan Müdürlüklerimiz şunlardır;

- Gaziantep Devlet Opera ve Balesi Müdürlüğü (97/10593 Sayılı Bakanlar Kurulu Kararı)
- Van Devlet Opera ve Balesi Müdürlüğü (97/10593 Sayılı Bakanlar Kurulu Kararı)
- Sivas Devlet Opera ve Balesi Müdürlüğü (97/10593 Sayılı Bakanlar Kurulu Kararı)

**C. FİZİKSEL KAYNAKLAR****Sahne ve Koltuk Durumu**

Devlet Opera ve Balesi Müdürlükleri hizmetlerini, 6 ilde bulunan 10 sahne ve 13 salonda yürütmektedir. Sahne durumuna ilişkin bilgiler aşağıdaki tabloda belirtilmiştir.

| S A H N E N İ N |                                       |        |   |               |
|-----------------|---------------------------------------|--------|---|---------------|
| Bulunduğu İl    | Adı                                   | Türü   | Ait Olduğu Kurum  | Koltuk Sayısı |
| ANKARA          | Opera Sahnesi                         | Mülk   | Devlet Tiyatroları ile ortak kullanım                               | 596           |
|                 | Operet Sahnesi                        | Tahsis | Kültür ve Turizm Bakanlığı  | 400           |
| İSTANBUL        | AKM Opera Sahnesi                     | Tahsis | Kültür ve Turizm Bakanlığı<br>Yatırım ve İşletmeler Genel Müdürlüğü | 2.040         |
|                 | AKM Tiyatro Sahnesi                   | Tahsis |   | 802           |
|                 | AKM Çok Amaçlı Salon                  | Tahsis |   | 100           |
|                 | Süreyya Sahnesi                       | Tahsis | Kadıköy Belediyesi  | 562           |
|                 | Süleyman Seba Kültür ve Sanat Merkezi | Tahsis | Beşiktaş Belediyesi   | 456           |
| İZMİR           | Bornova Kültür ve Sanat Merkezi       | Tahsis | Kültür ve Turizm Bakanlığı  | 736           |
|                 | Elhamra Sahnesi                       | Tahsis | İzmir Kültür Vakfı  | 415           |
| MERSİN          | Mersin Kültür Merkezi Opera Sahnesi   | Tahsis | Mersin İl Kültür ve Turizm Müdürlüğü                                | 638           |
| ANTALYA         | Haşim İşcan Kültür Merkezi            | Kira   | Antalya Büyükşehir Belediyesi                                       | 802           |
| SAMSUN          | AKM Aydın Gün Salonu                  | Tahsis | Kültür ve Turizm Bakanlığı<br>Yatırım ve İşletmeler Genel Müdürlüğü | 523           |
|                 | AKM Zehra Yıldız Salonu               |        |   | 212           |
| TOPLAM          | 10 Sahne (13 Salon)                   |        |   | 9.312         |

**Teknolojik Kaynaklar**

2023 yılı itibariyle dayanıklı taşınırlara ilişkin verilerimiz aşağıdaki tabloda gösterilmektedir.

| Demirbaşlar Grubu  | Adet  | Tesis, Makine ve Cihazlar                                | Adet        |
|--|-------|--|-------------|
| Döşeme Demirbaşları  | 70    | Görüntüleme, Bilgi Toplama ve Takip Sistemleri           | 118         |
| Temsil ve Tören Demirbaşları   | 228   | Diğer Tesis ve Sistemler                                 | 21          |
| Koruyucu Giysi ve Malzemeler   | 4     | Tarım ve Ormancılık Makineleri ve Aletleri               | 5           |
| Seyahat, Muhafaza ve Taşıma Amaçlı Demirbaş Niteliğindeki Taşınırlar | 126   | İnşaat Makineleri ve Aletleri                            | 51          |
| Hastanede Kullanılan Demirbaş Niteliğindeki Taşınırlar               | 476   | Atölye Makineleri ve Aletleri                            | 2.456       |
| Bilgisayarlar ve Sunucular   | 991   | İş Makineleri ve Aletleri                                | 14          |
| Bilgisayar Çevre Birimleri   | 378   | Güç Elektroniği ve Basıncılı Makineler ile Aletleri      | 79          |
| Tekser ve Çoğaltma Makineleri  | 140   | Paketleme Makineleri                                     | 1           |
| Haberleşme Cihazları   | 953   | Etiketleme ve Numaralandırma Makineleri                  | 2           |
| Ses, Görüntü ve Sunum Cihazları                                      | 1.713 | Ayırma, Sınıflandırma Makineleri                         | 6           |
| Aydınlatma Cihazları   | 489   | Matbaacılıkta Kullanılan Makina ve Aletler               | 303         |
| Diğer Büro Makineleri ve Aletleri Grubu                              | 515   | Yıkama, Temizleme ve Ütöleme Cihaz ve Araçları           | 149         |
| Büro Mobilyaları   | 4.917 | Beslenme/Gıda ve Mutfak Cihaz ve Aletleri                | 166         |
| Misafirhane, Konaklama ve Barınma Amaçlı Mobilyalar                  | 239   | Ölçüm, Tartı, Çizim Cihazları ve Aletleri                | 55          |
| Kafeterya ve Yemekhane Mobilyaları                                   | 149   | Tıbbi ve Biyolojik Amaçlı Kullanılan Cihazlar ve Aletler | 84          |
| Bebek ve Çocuk Mobilyası ve Aksesuarları                             | 1     | Araştırma ve Üretim Amaçlı Cihazları ve Aletleri         | 32          |
| Seminer ve Sunum Amaçlı Ürünler                                      | 78    | Müzik Aletleri ve Aksesuarları                           | 2.320       |
| Yemek Hazırlama Ekipmanları  | 52    | Spor Amaçlı Kullanılan Cihaz ve Aletler                  | 6           |
| Kitap, Belge, El Yazmaları ve Nadir Eserler                          | 33    | <b>Taşıtlar Grubu</b>                                    | <b>Adet</b> |
| Basılı Yayınlar  | 2.173 | Otomobiller  | 12          |
| Görsel ve İşitsel Kaynaklar  | 48    | Yolcu Taşıma Araçları                                    | 7           |
| Eğitim Mobilyaları ve Donanımları                                    | 2     | Yük Taşıma Araçları                                      | 6           |
| Öğrenmeyi Kolaylaştırıcı Ekipmanlar                                  | 86    | Motorsuz Kara Araçları                                   | 2           |
| Okul Bahçesi ve Oyun Demirbaşları                                    | 0     |  |             |
| Doğa Sporlarında Kullanılan Demirbaşlar                              | 0     |  |             |
| Salon Sporlarında Kullanılan Demirbaşlar                             | 46    |  |             |
| Saha Sporlarında Kullanılan Demirbaşlar                              | 4     |  |             |
| Diğer Spor Amaçlı Kullanılan Demirbaşlar                             | 3     |  |             |
| Güvenlik ve Korunma Amaçlı Araçlar                                   | 24    |  |             |
| Kontrol ve Güvenlik Sistemleri                                       | 107   |  |             |
| Yangın Söndürme ve Tedbir Cihaz ve Araçları                          | 689   |  |             |
| Vitrinde Sergilenen Eşyaları   | 10    |  |             |
| Duvarında Sergilenen Süs Eşyaları                                    | 17    |  |             |
| Büro Malzemeleri   | 15    |  |             |
| Seyyar Kulübe, Kabin, Büfe, Sandık ve Kafesler                       | 1     |  |             |
| Seyyar Tanklar ve Tüpler   | 15    |  |             |
| Sergileme ve Tanıtım Amaçlı Taşınırlar                               | 2     |  |             |

**İnsan Kaynakları**

Devlet Opera ve Balesi Genel Müdürlüğü; 1309 sayılı Devlet Opera ve Balesi Personeli Hakkında Kanun kapsamında 2.261 kadrolu sanatçı, uzman ve teknik personel, 657 Sayılı Devlet Memurları Kanunu kapsamında çalışan 269 idari personel, 4/B kapsamında 166 sözleşmeli personel ve 266 sürekli işçi olmak üzere toplam 2.962 personel ile faaliyetlerini gerçekleştirmektedir.

|                | 657 Sayılı Yasaya Tabi Memurlar | 1309 Sayılı Yasaya Tabi Memurlar |                               |                    | 657 – 4/B Sözleşmeli Personel | Sürekli İşçiler | TOPLAM |
|----------------|---------------------------------|----------------------------------|-------------------------------|--------------------|-------------------------------|-----------------|--------|
|                |                                 | A – Sanatçı Memurlar             | B – Uygulatici Uzman Memurlar | C – Uzman Memurlar |                               |                 |        |
| Genel Müdürlük | 72                              | 2                                | 2                             | 18                 | 1                             | 51              | 146    |
| Ankara DOB     | 56                              | 394                              | 11                            | 143                | 55                            | 86              | 745    |
| İstanbul DOB   | 40                              | 400                              | 10                            | 154                | 35                            | 15              | 654    |
| İzmir DOB      | 43                              | 283                              | 9                             | 68                 | 26                            | 32              | 461    |
| Mersin DOB     | 28                              | 193                              | 6                             | 59                 | 12                            | 7               | 305    |
| Antalya DOB    | 14                              | 204                              | 7                             | 55                 | 16                            | 34              | 330    |
| Samsun DOB     | 16                              | 165                              | 8                             | 70                 | 21                            | 41              | 321    |
| TOPLAM         | 269                             | 1.641                            | 53                            | 567                | 166                           | 266             | 2.962  |
|                |                                 | 2.261                            |                               |                    |                               |                 |        |

## II. PERFORMANS BİLGİLERİ

### A. TEMEL POLİTİKA VE ÖNCELİKLER

Devlet Opera ve Balesi Genel Müdürlüğü'nün temel değerleri, çalışma ilkeleri

- Profesyonellik
- Ekip Çalışması
- Yaratıcılık
- Estetik
- Kalite
- Sürekli gelişme olarak belirlenmiştir.

#### **Profesyonellik**

Temsil ve konserlerimizde, yurtiçi ve yurtdışı turnelerimizde, düzenlediğimiz ulusal ve uluslararası festivallerde, radyo ve televizyon yayınlarımızda, kayıtlarımızda disiplinli, meslek ilkelerine, değerlerine bağlı davranış sergilemek ve kaliteli bir sunum yapmak.

#### **Ekip Çalışması**

Temsil ve konserlerimizde, yurtiçi ve yurtdışı turnelerimizde, düzenlediğimiz ulusal ve uluslararası festivallerde, radyo ve televizyon yayınlarımızda, sanatımızın doğasına uygun, gerekli olan sanatsal bütünlüğü sağlayıp, kurum misyon ve vizyonuna bağlı olarak birlikte çalışmak.

#### **Yaratıcılık**

Opera, bale, çok sesli müzik ve sahne sanatlarının üretilmesi ve uygulanması sırasında diğer sanat dallarının olanaklarından yararlanarak daha etkili eserler üretmek ve sürekli yaratıcılıkla bilincimizi geliştirmek.

#### **Estetik**

Estetik ve beğeni düzeyini yükseltmek için farklı seçenekler içinden en iyiyi bularak, opera, bale, çok sesli müzik ile sahne sanatlarını halkımıza sunmak.

#### **Nitelik**

Kurumsal misyonumuza bağlı olarak, toplumumuzdaki tüm eğitim düzeylerindeki bireylerin sanatsal estetik beğeni düzeyini yükseltmek, katılımcı, sosyal, hoşgörülü, çevreye duyarlı, kişiliği güçlü bireylerden kurulu bir toplum yaratmak ülküsüne bağlı olarak opera, bale, çok sesli müzik vb. sahne sanatlarındaki repertuarları evrensel formatlara uygun olarak sunmak.

#### **Sürekli Gelişme**

Kurum vizyonumuzu en üst düzeyde gerçekleştirmek üzere Türkiye ve dünyadaki sanatsal ortamı izlemek ve hizmetlerimize yansıtma.

## B. AMAÇ VE HEDEFLER

### Devlet Opera ve Balesi Genel Müdürlüğü Misyonu

Opera, bale ve çok sesli müziği toplumun tüm kesimlerine ulaştırmak, bu sanat dallarının kültürel birikimimizle bütünleşmesini sağlamak, ülkemiz ve dünya kültür ve sanat alanında etkinliğimizi arttırmak amacıyla ulusal ve uluslararası faaliyetler düzenlemek.

### Devlet Opera ve Balesi Genel Müdürlüğü Vizyonu

Milli motiflerimizi baz alarak oluşturduğumuz Türk opera ve bale sanatını yurtça sevilen, dünyaca kabul gören seviyeye taşımak ve bir marka değeri oluşturmak.

### Devlet Opera ve Balesi Genel Müdürlüğü Amaç ve Hedefleri

Stratejik Amaçlar, Devlet Opera ve Bale Genel Müdürlüğü'nün gelecek beş yıl süresince başarmak için yapacaklarının genel ifadeleridir.

**STRATEJİK AMAÇ - 1:** Türkiye'de opera ve bale sanatlarına duyulan ilgiyi artırmak

**Stratejik Hedef 1:** Ulusal alanda opera ve bale eserlerine duyulan ilginin artırılması

**Stratejik Hedef 2:** Çocukların opera ve bale sanatlarına yatkınlıklarının artırılması

**Stratejik Hedef 3:** Sergilenen opera ve bale temsillerinin etkin tanıtımının gerçekleştirilmesi

**STRATEJİK AMAÇ - 2:** Kurumsal yapıyı güçlendirmek

**Stratejik Hedef 1:** Fiziki, teknik ve teknolojik altyapının iyileştirilmesi

**Stratejik Hedef 2:** Kurum içi iletişimin ve verimliliğin artırılması

**Stratejik Hedef 3:** Festivallerde ve turnelerde sunulan hizmet kalitesinin iyileştirilmesi

**STRATEJİK AMAÇ - 3:** Opera ve bale alanında uluslararası düzeyde etkin bir kurum olmak

**Stratejik Hedef 1:** Ülkemiz opera ve bale faaliyetlerinin (uluslararası alanda) tanınırlığının artırılması

### Alt Program Hedefleri ve Stratejik Plan İlişkisi

| PROGRAM ADI               | ALT PROGRAM ADI  | ALT PROGRAM HEDEFLERİ  | İLİŞKİLİ OLDUĞU STRATEJİK AMAÇ   |
|---------------------------|--|--|--|
| SANAT VE KÜLTÜR EKONOMİSİ | OPERA, BALE VE ÇOK SESLİ MÜZİK SANATLARININ SAHNELENMESİ | Opera, bale ve çok sesli müzik sanatlarının yurtça sevilen, dünyaca kabul gören seviyeye taşınması | <ul style="list-style-type: none"><li>Opera ve bale alanında uluslararası düzeyde etkin bir kurum olmak.</li><li>Türkiye'de opera ve bale sanatlarına duyulan ilgiyi artırmak.</li></ul> |

**C. İDARE PERFORMANS BİLGİSİ****DEVLET OPERA VE BALESİ GENEL MÜDÜRLÜĞÜ PERFORMANS BİLGİSİ**

**Bütçe Yılı:** 2024  
**Program Adı:** SANAT VE KÜLTÜR EKONOMİSİ

**Alt Program Adı:** OPERA, BALE VE ÇOK SESLİ MÜZİK SANATLARININ SAHNELENMESİ  
**Gereke ve Açıklamalar**

Devlet Opera ve Balesi Genel Müdürlüğü opera, bale ve çok sesli müzik sanatlarını halka tanıtmak ve yaymak amacıyla temsiller ve konserler vermekte olup, yurtiçi ve yurtdışı turneler ile millî ve milletlerarası festivaller düzenlemektedir. Genel Müdürlüğümüz Ankara, İstanbul, İzmir, Mersin, Antalya ve Samsun olmak üzere 6 ilde yer alan yerleşik sahnelerde periyodik temsiller, konserler, ulusal ve uluslararası festivaller ve yarışmalar ile okullarımıza yönelik eğitim temsil ve konserleri, yurt içi ve yurt dışı turneleri düzenlemekte, çeşitli kamu/özel kurum ve kuruluşlarının düzenlediği etkinliklere sanatçı/sanat birimi göndermekte ve anma günlerinde özel programlar yapmakta, böylece halkın sanat etkinliklerinden daha çok yararlanmasını sağlamaktadır.

**Alt Program Hedefi:**

Opera, bale ve çok sesli müzik sanatlarının yurtça sevilen, dünyaca kabul gören seviyeye taşınması

**Performans Göstergeleri**

| Performans Göstergesi  | Ölçü Birimi | 2022 | 2023 Planlanan | 2023 YS Gerç. Tahmini | 2024 Hedef | 2025 Tahmin | 2026 Tahmin |
|--|-------------|------|----------------|-----------------------|------------|-------------|-------------|
| 1- Opera, bale ve çok sesli müzik sanatları festivali sayısı | Sayı        | 15   | 11             | 11                    | 11         | 12          | 12          |

**Göstereye İlişkin Açıklama:** Opera-bale temsilleri ile konserlerden oluşan, ulusal veya uluslararası nitelikli etkinlikler  
**Hesaplama Yöntemi:** Bir yıl içerisinde, doğrudan Genel Müdürlüğümüzce düzenlenen festivaller ile Bakanlığımızca ya da Belediyelerce organize edilmekte olup Genel Müdürlüğümüzce katılım sağlanan festivallerin toplam sayısı  
**Verinin Kaynağı:** Genel Müdürlük  
**Sorumlu İdare:** DEVLET OPERA VE BALESİ GENEL MÜDÜRLÜĞÜ

| Performans Göstergesi   | Ölçü Birimi | 2022   | 2023 Planlanan | 2023 YS Gerç. Tahmini | 2024 Hedef | 2025 Tahmin | 2026 Tahmin |
|---|-------------|--------|----------------|-----------------------|------------|-------------|-------------|
| 2- Opera, bale ve çok sesli müzik sanatları festivallerine katılan seyirci sayısı | Sayı        | 79.426 | 65.000         | 70.000                | 70.000     | 75.000      | 77.000      |

**Göstereye İlişkin Açıklama:** Bir yıl içerisinde Devlet Opera ve Balesi festivalleri kapsamında gerçekleştirilen her bir temsile katılım sağlayan seyircilerin toplam sayısı  
**Hesaplama Yöntemi:** Festivallere katılım sağlayan seyircilerin toplam sayısı  
**Verinin Kaynağı:** Genel Müdürlük  
**Sorumlu İdare:** DEVLET OPERA VE BALESİ GENEL MÜDÜRLÜĞÜ

| Performans Göstergesi     | Ölçü Birimi | 2022 | 2023 Planlanan | 2023 YS Gerç. Tahmini | 2024 Hedef | 2025 Tahmin | 2026 Tahmin |
|---------------------------|-------------|------|----------------|-----------------------|------------|-------------|-------------|
| 3- Yerleşik temsil sayısı | Sayı        | 551  | 600            | 510                   | 510        | 520         | 530         |

**Göstereye İlişkin Açıklama:** Devlet Opera ve Balesi Müdürlüklerince Sanat Sezonu boyunca, önceden belirlenmiş repertuar ve program doğrultusunda yerleşik sahnelerinde gerçekleştirdikleri temsillerin sayısı  
**Hesaplama Yöntemi:** Altı İl Müdürlüğümüzce gerçekleştirilen yerleşik temsillerin toplam sayısı  
**Verinin Kaynağı:** Genel Müdürlük ve Müdürlükler  
**Sorumlu İdare:** DEVLET OPERA VE BALESİ GENEL MÜDÜRLÜĞÜ

| Performans Göstergesi             | Ölçü Birimi | 2022    | 2023 Planlanan | 2023 YS Gerç. Tahmini | 2024 Hedef | 2025 Tahmin | 2026 Tahmin |
|-----------------------------------|-------------|---------|----------------|-----------------------|------------|-------------|-------------|
| 4- Yerleşik temsil seyirci sayısı | Sayı        | 223.984 | 300.000        | 275.000               | 300.000    | 310.000     | 320.000     |

**Göstereye İlişkin Açıklama:** Devlet Opera ve Balesi Müdürlüklerince Sanat Sezonu boyunca gerçekleştirilen her bir temsile katılım sağlayan seyircilerin toplam sayısı  
**Hesaplama Yöntemi:** Yerleşik temsillere katılım sağlayan seyircilerin toplam sayısı  
**Verinin Kaynağı:** Genel Müdürlük ve Müdürlükler  
**Sorumlu İdare:** DEVLET OPERA VE BALESİ GENEL MÜDÜRLÜĞÜ



| Performans Göstergesi     | Ölçü Birimi | 2022 | 2023 Planlanan | 2023 YS Gerç. Tahmini | 2024 Hedef | 2025 Tahmin | 2026 Tahmin |
|---------------------------|-------------|------|----------------|-----------------------|------------|-------------|-------------|
| 5- Yurt dışı turne sayısı | Sayı        | 0    | 5              | 4                     | 5          | 6           | 7           |

**Göstergeye İlişkin Açıklama:**

Devlet Opera ve Balesince yurt dışında gerçekleştirilen temsiller ile Devlet Opera ve Balesi sanatçılarının yurt dışında bireysel olarak katılım sağladıkları temsillerin toplam sayısı

**Hesaplama Yöntemi:**

Yurt dışında gerçekleştirilen turnelerin sayısı

**Verinin Kaynağı:**

Genel Müdürlük ve Müdürlükler

**Sorumlu İdare:**

DEVLET OPERA VE BALE Sİ GENEL MÜDÜRLÜĞÜ

| Performans Göstergesi             | Ölçü Birimi | 2022 | 2023 Planlanan | 2023 YS Gerç. Tahmini | 2024 Hedef | 2025 Tahmin | 2026 Tahmin |
|-----------------------------------|-------------|------|----------------|-----------------------|------------|-------------|-------------|
| 6- Yurt dışı turne seyirci sayısı | Sayı        | 0    | 7.500          | 8.500                 | 10.000     | 11.000      | 12.000      |

**Göstergeye İlişkin Açıklama:**

Yurt dışında gerçekleştirilen Devlet Opera ve Balesi temsilleri ile sanatçılarımızın yurt dışında bireysel olarak katılım sağladığı temsilleri izleyenlerin toplam sayısı

**Hesaplama Yöntemi:**

Yurt dışı turnelere katılım sağlayan seyircilerin toplam sayısı

**Verinin Kaynağı:**

Genel Müdürlük ve Müdürlükler

**Sorumlu İdare:**

DEVLET OPERA VE BALE Sİ GENEL MÜDÜRLÜĞÜ

| Performans Göstergesi    | Ölçü Birimi | 2022 | 2023 Planlanan | 2023 YS Gerç. Tahmini | 2024 Hedef | 2025 Tahmin | 2026 Tahmin |
|--------------------------|-------------|------|----------------|-----------------------|------------|-------------|-------------|
| 7- Yurt içi turne sayısı | Sayı        | 49   | 70             | 68                    | 70         | 75          | 80          |

**Göstergeye İlişkin Açıklama:**

Devlet Opera ve Balesi Müdürlüklerince Sanat Sezonu boyunca, yerleşik sahneler dışında ülke genelinde çeşitli illerde gerçekleştirilen opera, bale temsilleri ile konserler

**Hesaplama Yöntemi:**

Yurt içinde gerçekleştirilen turnelerin sayısı

**Verinin Kaynağı:**

Genel Müdürlük ve Müdürlükler

**Sorumlu İdare:**

DEVLET OPERA VE BALE Sİ GENEL MÜDÜRLÜĞÜ

| Performans Göstergesi            | Ölçü Birimi | 2022   | 2023 Planlanan | 2023 YS Gerç. Tahmini | 2024 Hedef | 2025 Tahmin | 2026 Tahmin |
|----------------------------------|-------------|--------|----------------|-----------------------|------------|-------------|-------------|
| 8- Yurt içi turne seyirci sayısı | Sayı        | 10.057 | 25.000         | 22.000                | 22.000     | 25.000      | 28.000      |

**Göstergeye İlişkin Açıklama:**

Devlet Opera ve Balesi Müdürlüklerince yurt içinde düzenlenen her bir turneye katılım sağlayan seyircilerin toplam sayısı

**Hesaplama Yöntemi:**

Yurt içi turnelere katılım sağlayan seyircilerin toplam sayısı

**Verinin Kaynağı:**

Genel Müdürlük ve Müdürlükler

**Sorumlu İdare:**

DEVLET OPERA VE BALE Sİ GENEL MÜDÜRLÜĞÜ

**Alt Program Kapsamında Yürütülecek Faaliyet Maliyetleri**

| Faaliyetler  | 2023 Bütçe           | 2023 Harcama Haziran | 2024 Bütçe           | 2025 Tahmin          | 2026 Tahmin          |
|--|----------------------|----------------------|----------------------|----------------------|----------------------|
| <b>Opera, Bale ve Çok Sesli Müzik Sanatları Yerleşik Temsil, Turne ve Festivalleri</b> | <b>1.034.492.000</b> | <b>593.690.564</b>   | <b>2.507.180.000</b> | <b>3.112.074.000</b> | <b>3.579.309.000</b> |
| Bütçe İçi  | 1.034.492.000        | 593.690.564          | 2.507.180.000        | 3.112.074.000        | 3.579.309.000        |
| Bütçe Dışı   | 0                    | 0                    | 0                    | 0                    | 0                    |
| <b>T O P L A M</b>   | <b>1.034.492.000</b> | <b>593.690.564</b>   | <b>2.507.180.000</b> | <b>3.112.074.000</b> | <b>3.579.309.000</b> |
| Bütçe İçi  | 1.034.492.000        | 593.690.564          | 2.507.180.000        | 3.112.074.000        | 3.579.309.000        |
| Bütçe Dışı   | 0                    | 0                    | 0                    | 0                    | 0                    |

**Faaliyetlere İlişkin Açıklamalar:****Opera, Bale ve Çok Sesli Müzik Sanatları Yerleşik Temsil, Turne ve Festivalleri**

Devlet Opera ve Balesi Genel Müdürlüğü ülkemizde çok sesli müzik kültürünün tanıtılması, sahne sanatlarının sevdirmesi, sanata yönelik ilginin artırılması çalışmalarını sürdürmektedir. Ayrıca ülkemiz sanatının ve sanatçısının uluslararası platformlarda yer almasına, tanıtılmasına ve ülkemiz birikimlerinin uluslararası boyutta algılanmasına olumlu katkılar sağlamak amacıyla Avrupa Festivaller Birliği (EFA), Opera Avrupa ve Uluslararası Bale Yarışmaları Federasyonuna üye olarak uluslararası festivaller ve yarışmalar düzenlemektedir.

**FAALİYET MALİYETLERİ TABLOSU**

|                    |  |
|--------------------|--|
| İdare Adı          | DEVLET OPERA VE BALESİ GENEL MÜDÜRLÜĞÜ   |
| Program Adı        | SANAT VE KÜLTÜR EKONOMİSİ  |
| Alt Program Adı    | OPERA, BALE VE ÇOK SESLİ MÜZİK SANATLARININ SAHNELENMESİ   |
| Alt Program Hedefi | Opera, bale ve çok sesli müzik sanatlarının yurtça sevilen, dünyaca kabul gören seviyeye taşınması   |
| Faaliyet Adı       | Opera, Bale ve Çok Sesli Müzik Sanatları Yerleşik Temsil, Turne ve Festivalleri  |
| Açıklama           | Devlet Opera ve Balesi Genel Müdürlüğü ülkemizde çok sesli müzik kültürünün tanıtılması, sahne sanatlarının sevdirmesi, sanata yönelik ilginin artırılması çalışmalarını sürdürmektedir. Ayrıca ülkemiz sanatının ve sanatçısının uluslararası platformlarda yer almasına, tanıtılmasına ve ülkemiz birikimlerinin uluslararası boyutta algılanmasına olumlu katkılar sağlamak amacıyla Avrupa Festivaller Birliği (EFA), Opera Avrupa ve Uluslararası Bale Yarışmaları Federasyonuna üye olarak uluslararası festivaller ve yarışmalar düzenlemektedir. |

| EKONOMİK KOD                                    | 2023 Bütçe           | 2023 Harcama (Haziran) | 2024 Bütçe           | 2025 Tahmin          | 2026 Tahmin          |
|---|----------------------|------------------------|----------------------|----------------------|----------------------|
| Personel Giderleri                              | 801.943.000          | 493.653.771            | 2.051.571.000        | 2.548.346.000        | 2.935.019.000        |
| Sosyal Güvenlik Kurumuna Devlet Primi Giderleri | 122.482.000          | 69.480.935             | 233.792.000          | 290.668.000          | 334.700.000          |
| Mal ve Hizmet Alım Giderleri                    | 81.041.000           | 28.538.218             | 150.060.000          | 184.721.000          | 209.437.000          |
| Faiz Giderleri                                  |                      |                        |                      |                      |                      |
| Cari Transferler                                | 1.026.000            | 361.887                | 1.757.000            | 2.172.000            | 2.455.000            |
| Sermaye Giderleri                               | 28.000.000           | 1.655.754              | 70.000.000           | 86.167.000           | 97.698.000           |
| Sermaye Transferleri                            |                      |                        |                      |                      |                      |
| Borç Verme                                      |                      |                        |                      |                      |                      |
| <b>BÜTÇE İÇİ TOPLAM KAYNAK</b>                  | <b>1.034.492.000</b> | <b>593.690.564</b>     | <b>2.507.180.000</b> | <b>3.112.074.000</b> | <b>3.579.309.000</b> |
| Döner Sermaye                                   |                      |                        |                      |                      |                      |
| Özel Hesap                                      |                      |                        |                      |                      |                      |
| Diğer Bütçe Dışı Kaynak                         |                      |                        |                      |                      |                      |
| <b>BÜTÇE DIŞI TOPLAM KAYNAK</b>                 |                      |                        |                      |                      |                      |
| <b>FAALİYET MALİYETİ TOPLAMI</b>                | <b>1.034.492.000</b> | <b>593.690.564</b>     | <b>2.507.180.000</b> | <b>3.112.074.000</b> | <b>3.579.309.000</b> |

**FAALİYET MALİYETLERİ TABLOSU**

| <b>İdare Adı</b>                                       | DEVLET OPERA VE BALESİ GENEL MÜDÜRLÜĞÜ  |                               |                   |                    |                    |
|--|---|-------------------------------|-------------------|--------------------|--------------------|
| <b>Program Adı</b>                                     | YÖNETİM VE DESTEK PROGRAMI  |                               |                   |                    |                    |
| <b>Alt Program Adı</b>                                 | TEFTİŞ, DENETİM VE DANIŞMANLIK HİZMETLERİ   |                               |                   |                    |                    |
| <b>Alt Program Hedefi</b>                              |   |                               |                   |                    |                    |
| <b>Faaliyet Adı</b>                                    | Hukuki Danışmanlık ve Muhakemat Hizmetleri  |                               |                   |                    |                    |
| <b>Açıklama</b>  | <p>Hukuk Müşavirliği Biriminin görevleri:</p> <ul style="list-style-type: none"><li>• Genel Müdürlüğümüz ile ilgili her türlü hukuki işlemi yürütmek, takip etmek ve gerekli yazışmaları yapmak,</li><li>• Genel Müdürlüğümüze her türlü hukuki konuda danışmanlık hizmeti vermek,</li><li>• Taşra Müdürlüklerine hukuki konularda destek ve danışmanlık hizmeti vermek,</li><li>• Hukuki konularda Genel Müdürlüğümüz ve bağlı birimleri arasında koordinasyonu sağlamak,</li><li>• Devlet Opera ve Balesi Genel Müdürlüğünün Eylem Planında yer alan görevleri yerine getirmek.</li></ul> |                               |                   |                    |                    |
| <b>EKONOMİK KOD</b>                                    | <b>2023 Bütçe</b>   | <b>2023 Harcama (Haziran)</b> | <b>2024 Bütçe</b> | <b>2025 Tahmin</b> | <b>2026 Tahmin</b> |
| <i>Personel Giderleri</i>                              | 1.239.000   | 742.353                       | 3.381.000         | 4.195.000          | 4.832.000          |
| <i>Sosyal Güvenlik Kurumuna Devlet Primi Giderleri</i> | 171.000   | 89.296                        | 302.000           | 375.000            | 433.000            |
| <i>Mal ve Hizmet Alım Giderleri</i>                    | 389.000   | 36.956                        | 679.000           | 837.000            | 948.000            |
| <i>Faiz Giderleri</i>                                  |   |                               |                   |                    |                    |
| <i>Cari Transferler</i>                                |   |                               |                   |                    |                    |
| <i>Sermaye Giderleri</i>                               |   |                               |                   |                    |                    |
| <i>Sermaye Transferleri</i>                            |   |                               |                   |                    |                    |
| <i>Borç Verme</i>                                      |   |                               |                   |                    |                    |
| <b>BÜTÇE İÇİ TOPLAM KAYNAK</b>                         | <b>1.799.000</b>  | <b>868.605</b>                | <b>4.362.000</b>  | <b>5.407.000</b>   | <b>6.213.000</b>   |
| <i>Döner Sermaye</i>                                   |   |                               |                   |                    |                    |
| <i>Özel Hesap</i>                                      |   |                               |                   |                    |                    |
| <i>Diğer Bütçe Dışı Kaynak</i>                         |   |                               |                   |                    |                    |
| <b>BÜTÇE DIŞI TOPLAM KAYNAK</b>                        |   |                               |                   |                    |                    |
| <b>FAALİYET MALİYETİ TOPLAMI</b>                       | <b>1.799.000</b>  | <b>868.605</b>                | <b>4.362.000</b>  | <b>5.407.000</b>   | <b>6.213.000</b>   |

**FAALİYET MALİYETLERİ TABLOSU**

| <b>İdare Adı</b>                                       | DEVLET OPERA VE BALESİ GENEL MÜDÜRLÜĞÜ   |                               |                   |                    |                    |
|--|--|-------------------------------|-------------------|--------------------|--------------------|
| <b>Program Adı</b>                                     | YÖNETİM VE DESTEK PROGRAMI   |                               |                   |                    |                    |
| <b>Alt Program Adı</b>                                 | ÜST YÖNETİM, İDARİ VE MALİ HİZMETLER   |                               |                   |                    |                    |
| <b>Alt Program Hedefi</b>                              |  |                               |                   |                    |                    |
| <b>Faaliyet Adı</b>                                    | Genel Destek Hizmetleri  |                               |                   |                    |                    |
| <b>Açıklama</b>  | <p>İdari ve Mali İşler Dairesi Başkanlığı görevleri:</p> <ul style="list-style-type: none"><li>Genel Müdürlüğümüz için gerekli olan araç-gereç ve malzemelerin temini ile ilgili işlemleri yerine getirmek,</li><li>Kurum hizmetlerinin yerine getirilebilmesi için ihtiyaç duyulan bina ve arazilerin kiralanması ve satın alınması ile ilgili işlemleri gerçekleştirmek,</li><li>Temizlik, güvenlik, taşıma, ısıtma, bakım ve onarım gibi işleri yapmak veya yaptırmak,</li><li>Uluslararası festival ve yarışmaların her türlü mal ve hizmet alımı için ihale işlemlerini yürütmek,</li><li>Genel Müdürlüğümüzün protokol hizmetlerini yürütmek,</li><li>Genel evrak ve arşiv hizmetlerini düzenlemek,</li><li>Evrak akış işlemlerinin zamanında ve sağlıklı yapılmasını sağlamak,</li><li>Kurumun savunma hizmetlerini yürütmek,</li><li>Genel Müdürlük makamınca verilecek diğer benzeri hizmetleri yürütmek.</li></ul> |                               |                   |                    |                    |
| <b>EKONOMİK KOD</b>                                    | <b>2023 Bütçe</b>  | <b>2023 Harcama (Haziran)</b> | <b>2024 Bütçe</b> | <b>2025 Tahmin</b> | <b>2026 Tahmin</b> |
| <i>Personel Giderleri</i>                              | 15.960.000   | 11.125.554                    | 40.726.000        | 51.128.000         | 58.740.000         |
| <i>Sosyal Güvenlik Kurumuna Devlet Primi Giderleri</i> | 3.236.000  | 2.288.761                     | 7.423.000         | 9.337.000          | 10.721.000         |
| <i>Mal ve Hizmet Alım Giderleri</i>                    | 6.304.000  | 2.775.170                     | 13.521.000        | 16.641.000         | 18.871.000         |
| <i>Faiz Giderleri</i>                                  |  |                               |                   |                    |                    |
| <i>Cari Transferler</i>                                | 1.327.000  | 660.214                       | 2.257.000         | 2.757.000          | 3.116.000          |
| <i>Sermaye Giderleri</i>                               |  |                               |                   |                    |                    |
| <i>Sermaye Transferleri</i>                            |  |                               |                   |                    |                    |
| <i>Borç Verme</i>                                      |  |                               |                   |                    |                    |
| <b>BÜTÇE İÇİ TOPLAM KAYNAK</b>                         | <b>26.827.000</b>  | <b>16.849.698</b>             | <b>63.927.000</b> | <b>79.863.000</b>  | <b>91.448.000</b>  |
| <i>Döner Sermaye</i>                                   |  |                               |                   |                    |                    |
| <i>Özel Hesap</i>                                      |  |                               |                   |                    |                    |
| <i>Diğer Bütçe Dışı Kaynak</i>                         |  |                               |                   |                    |                    |
| <b>BÜTÇE DIŞI TOPLAM KAYNAK</b>                        |  |                               |                   |                    |                    |
| <b>FAALİYET MALİYETİ TOPLAMI</b>                       | <b>26.827.000</b>  | <b>16.849.698</b>             | <b>63.927.000</b> | <b>79.863.000</b>  | <b>91.448.000</b>  |

**FAALİYET MALİYETLERİ TABLOSU**

| <b>İdare Adı</b>                                       | DEVLET OPERA VE BALESİ GENEL MÜDÜRLÜĞÜ  |                               |                    |                    |                    |
|--|---|-------------------------------|--------------------|--------------------|--------------------|
| <b>Program Adı</b>                                     | YÖNETİM VE DESTEK PROGRAMI  |                               |                    |                    |                    |
| <b>Alt Program Adı</b>                                 | ÜST YÖNETİM, İDARİ VE MALİ HİZMETLER  |                               |                    |                    |                    |
| <b>Alt Program Hedefi</b>                              |   |                               |                    |                    |                    |
| <b>Faaliyet Adı</b>                                    | İnsan Kaynakları Yönetimine İlişkin Faaliyetler   |                               |                    |                    |                    |
| <b>Açıklama</b>  | Personel ve Eğitim Dairesi Başkanlığı'nın görevleri: <ul style="list-style-type: none"><li>Genel Müdürlüğümüzün insan gücü planlaması ve personel politikası ile ilgili çalışmaları yürütmek,</li><li>Genel Müdürlüğümüz personelinin atama, özlük, emeklilik vb. işlemlerini yürütmek,</li><li>Kurum içi görevde yükselme eğitimleri ile sınavlarını gerçekleştirmek ve hizmet içi eğitim programlarını hazırlayıp, uygulamak,</li><li>Genel Müdürlüğümüzün Eylem Planında yer alan görevleri yerine getirmek,</li><li>Genel Müdürlüğümüzce verilecek diğer benzeri görevleri yerine getirmek.</li></ul> |                               |                    |                    |                    |
| <b>EKONOMİK KOD</b>                                    | <b>2023 Bütçe</b>   | <b>2023 Harcama (Haziran)</b> | <b>2024 Bütçe</b>  | <b>2025 Tahmin</b> | <b>2026 Tahmin</b> |
| <i>Personel Giderleri</i>                              | 5.491.000   | 3.591.787                     | 14.745.000         | 18.299.000         | 21.084.000         |
| <i>Sosyal Güvenlik Kurumuna Devlet Primi Giderleri</i> | 943.000   | 555.053                       | 1.667.000          | 2.069.000          | 2.383.000          |
| <i>Mal ve Hizmet Alım Giderleri</i>                    | 236.000   | 6.017                         | 404.000            | 497.000            | 565.000            |
| <i>Faiz Giderleri</i>                                  |   |                               |                    |                    |                    |
| <i>Cari Transferler</i>                                | 50.736.000  | 34.590.880                    | 94.448.000         | 116.263.000        | 131.821.000        |
| <i>Sermaye Giderleri</i>                               |   |                               |                    |                    |                    |
| <i>Sermaye Transferleri</i>                            |   |                               |                    |                    |                    |
| <i>Borç Verme</i>                                      |   |                               |                    |                    |                    |
| <b>BÜTÇE İÇİ TOPLAM KAYNAK</b>                         | <b>57.406.000</b>   | <b>38.743.737</b>             | <b>111.264.000</b> | <b>137.128.000</b> | <b>155.853.000</b> |
| <i>Döner Sermaye</i>                                   |   |                               |                    |                    |                    |
| <i>Özel Hesap</i>                                      |   |                               |                    |                    |                    |
| <i>Diğer Bütçe Dışı Kaynak</i>                         |   |                               |                    |                    |                    |
| <b>BÜTÇE DIŞI TOPLAM KAYNAK</b>                        |   |                               |                    |                    |                    |
| <b>FAALİYET MALİYETİ TOPLAMI</b>                       | <b>57.406.000</b>   | <b>38.743.737</b>             | <b>111.264.000</b> | <b>137.128.000</b> | <b>155.853.000</b> |

**FAALİYET MALİYETLERİ TABLOSU**

|                           |  |
|---------------------------|--|
| <b>İdare Adı</b>          | DEVLET OPERA VE BALESİ GENEL MÜDÜRLÜĞÜ   |
| <b>Program Adı</b>        | YÖNETİM VE DESTEK PROGRAMI   |
| <b>Alt Program Adı</b>    | ÜST YÖNETİM, İDARİ VE MALİ HİZMETLER   |
| <b>Alt Program Hedefi</b> |  |
| <b>Faaliyet Adı</b>       | Strateji Geliştirme ve Mali Hizmetler  |
| <b>Açıklama</b>           | <p>Strateji Geliştirme Dairesi Başkanlığı'nın görevleri:</p> <ul style="list-style-type: none"><li>• Genel Müdürlüğümüzün stratejik plan ve performans programının hazırlanmasını koordine etmek ve sonuçlarının konsolide edilmesi çalışmalarını yürütmek,</li><li>• İzleyen iki yılın bütçe tahminlerini de içeren kurum bütçesini, stratejik plan ve yıllık performans programına uygun olarak hazırlamak ve Genel Müdürlüğümüzün faaliyetlerinin bunlara uygunluğunu izlemek ve değerlendirmek,</li><li>• Mevzuatı uyarınca belirlenecek bütçe ilke ve esasları çerçevesinde, ayrıntılı harcama programı hazırlamak ve hizmet gereksinimleri dikkate alınarak ödeneğin ilgili birimlere gönderilmesini sağlamak,</li><li>• Bütçe kayıtlarını tutmak, bütçe uygulama sonuçlarına ilişkin verileri toplamak, değerlendirmek ve bütçe kesin hesabı ile malî istatistikleri hazırlamak,</li><li>• İlgili mevzuatı çerçevesinde idare gelirlerini tahakkuk ettirmek, gelir ve alacaklarının takip ve tahsil işlemlerini yürütmek,</li><li>• Genel Müdürlüğümüzün muhasebe hizmetlerini yürütmek,</li><li>• Harcama birimleri tarafından hazırlanan birim faaliyet raporlarını da esas alarak Kurumun faaliyet raporunu hazırlamak,</li><li>• Genel Müdürlüğümüzün mülkiyetinde veya kullanımında bulunan taşınır ve taşınmazlara ilişkin icmal cetvellerini düzenlemek,</li><li>• Kurumun yatırım programının hazırlanmasını koordine etmek, uygulama sonuçlarını izlemek ve yıllık yatırım değerlendirme raporunu hazırlamak,</li><li>• Kurumun, diğer idareler nezdinde takibi gereken malî iş ve işlemlerini yürütmek ve sonuçlandırmak,</li><li>• Malî kanunlarla ilgili diğer mevzuatın uygulanması konusunda üst yöneticiye ve harcama yetkililerine gerekli bilgileri sağlamak ve danışmanlık yapmak,</li><li>• Ön malî kontrol faaliyetini yürütmek,</li><li>• İç kontrol sisteminin kurulması, standartlarının uygulanması ve geliştirilmesi konularında çalışmalar yapmak; üst yönetimin iç denetime yönelik işlevinin etkililiğini ve verimliliğini artırmak için gerekli hazırlıkları yapmak,</li><li>• Bakan ve/veya üst yönetici tarafından verilecek diğer görevleri yapmak,</li><li>• Ulusal kalkınma strateji ve politikaları, yıllık program ve hükümet programı çerçevesinde idarenin orta ve uzun vadeli strateji ve politikalarını belirlemek, amaçlarını oluşturmak üzere gerekli çalışmaları yapmak,</li><li>• Genel Müdürlüğümüzün görev alanına giren konularda performans ve kalite ölçütleri geliştirmek ve bu kapsamda verilecek diğer görevleri yerine getirmek,</li><li>• Kurumun yönetimi ile hizmetlerin geliştirilmesi ve performansla ilgili bilgi ve verileri toplamak, analiz etmek ve yorumlamak.</li><li>• Genel Müdürlüğümüzün görev alanına giren konularda, hizmetleri etkileyecek dış faktörleri incelemek, kurum içi kapasite araştırması yapmak, hizmetlerin etkililiğini ve tatmin düzeyini analiz etmek ve genel araştırmalar yapmak,</li><li>• Yönetim bilgi sistemlerine ilişkin hizmetleri yerine getirmek,</li><li>• Genel Müdürlüğümüzde kurulması halinde Strateji Geliştirme Kurulunun sekretarya hizmetlerini yürütmek,</li><li>• Genel Müdürlüğümüzün harcama birimlerinin nakit taleplerinin Hazine Müsteşarlığına iletilmesini koordine etmek.</li></ul> |

| EKONOMİK KOD   | 2023<br>Bütçe    | 2023<br>Harcama (Haziran) | 2024<br>Bütçe     | 2025<br>Tahmin    | 2026<br>Tahmin    |
|--|------------------|---------------------------|-------------------|-------------------|-------------------|
| <i>Personel Giderleri</i>                              | 3.137.000        | 2.036.759                 | 8.490.000         | 10.535.000        | 12.136.000        |
| <i>Sosyal Güvenlik Kurumuna Devlet Primi Giderleri</i> | 544.000          | 339.265                   | 962.000           | 1.194.000         | 1.375.000         |
| <i>Mal ve Hizmet Alım Giderleri</i>                    | 185.000          | 31.103                    | 563.000           | 693.000           | 784.000           |
| <i>Faiz Giderleri</i>                                  |                  |                           |                   |                   |                   |
| <i>Cari Transferler</i>                                |                  |                           |                   |                   |                   |
| <i>Sermaye Giderleri</i>                               |                  |                           |                   |                   |                   |
| <i>Sermaye Transferleri</i>                            |                  |                           |                   |                   |                   |
| <i>Borç Verme</i>                                      |                  |                           |                   |                   |                   |
| <b>BÜTÇE İÇİ TOPLAM KAYNAK</b>                         | <b>3.866.000</b> | <b>2.407.127</b>          | <b>10.015.000</b> | <b>12.422.000</b> | <b>14.295.000</b> |
| <i>Döner Sermaye</i>                                   |                  |                           |                   |                   |                   |
| <i>Özel Hesap</i>                                      |                  |                           |                   |                   |                   |
| <i>Diğer Bütçe Dışı Kaynak</i>                         |                  |                           |                   |                   |                   |
| <b>BÜTÇE DIŞI TOPLAM KAYNAK</b>                        |                  |                           |                   |                   |                   |
| <b>FAALİYET MALİYETİ TOPLAMI</b>                       | <b>3.866.000</b> | <b>2.407.127</b>          | <b>10.015.000</b> | <b>12.422.000</b> | <b>14.295.000</b> |

## D. İDARENİN TOPLAM KAYNAK İHTİYACI

**FAALİYETLER DÜZEYİNDE DEVLET OPERA VE BALESİ GENEL MÜDÜRLÜĞÜ PERFORMANS PROGRAMI MALİYETİ**

| PROGRAM SINIFLANDIRMASI  | 2024                 |            |                      | 2025                 |            |                      | 2026                 |            |                      |
|--|----------------------|------------|----------------------|----------------------|------------|----------------------|----------------------|------------|----------------------|
|  | BÜTÇE İÇİ            | BÜTÇE DIŞI | TOPLAM               | BÜTÇE İÇİ            | BÜTÇE DIŞI | TOPLAM               | BÜTÇE İÇİ            | BÜTÇE DIŞI | TOPLAM               |
| <b>SANAT VE KÜLTÜR EKONOMİSİ</b>   | <b>2.507.180.000</b> | <b>0</b>   | <b>2.507.180.000</b> | <b>3.112.074.000</b> | <b>0</b>   | <b>3.112.074.000</b> | <b>3.579.309.000</b> | <b>0</b>   | <b>3.579.309.000</b> |
| <b>OPERA, BALE VE ÇOK SESLİ MÜZİK SANATLARININ SAHNELENMESİ</b>                        | <b>2.507.180.000</b> | <b>0</b>   | <b>2.507.180.000</b> | <b>3.112.074.000</b> | <b>0</b>   | <b>3.112.074.000</b> | <b>3.579.309.000</b> | <b>0</b>   | <b>3.579.309.000</b> |
| <i>Opera, Bale ve Çok Sesli Müzik Sanatları Yerleşik Temsil, Turne ve Festivalleri</i> | <i>2.507.180.000</i> | <i>0</i>   | <i>2.507.180.000</i> | <i>3.112.074.000</i> | <i>0</i>   | <i>3.112.074.000</i> | <i>3.579.309.000</i> | <i>0</i>   | <i>3.579.309.000</i> |
| <b>GENEL TOPLAM</b>  | <b>2.507.180.000</b> | <b>0</b>   | <b>2.507.180.000</b> | <b>3.112.074.000</b> | <b>0</b>   | <b>3.112.074.000</b> | <b>3.579.309.000</b> | <b>0</b>   | <b>3.579.309.000</b> |
| <b>YÖNETİM VE DESTEK PROGRAMI</b>  | <b>189.568.000</b>   |            | <b>189.568.000</b>   | <b>234.820.000</b>   |            | <b>234.820.000</b>   | <b>267.809.000</b>   |            | <b>267.809.000</b>   |
| <b>TEFTİŞ, DENETİM VE DANIŞMANLIK HİZMETLERİ</b>                                       | <b>4.362.000</b>     |            | <b>4.362.000</b>     | <b>5.407.000</b>     |            | <b>5.407.000</b>     | <b>6.213.000</b>     |            | <b>6.213.000</b>     |
| <i>Hukuki Danışmanlık ve Muhakemat Hizmetleri</i>                                      | <i>4.362.000</i>     |            | <i>4.362.000</i>     | <i>5.407.000</i>     |            | <i>5.407.000</i>     | <i>6.213.000</i>     |            | <i>6.213.000</i>     |
| <b>ÜST YÖNETİM, İDARI VE MALİ HİZMETLER</b>  | <b>185.206.000</b>   |            | <b>189.568.000</b>   | <b>229.413.000</b>   |            | <b>229.413.000</b>   | <b>261.596.000</b>   |            | <b>261.596.000</b>   |
| <i>Genel Destek Hizmetleri</i>   | <i>63.927.000</i>    |            | <i>63.927.000</i>    | <i>79.863.000</i>    |            | <i>79.863.000</i>    | <i>91.448.000</i>    |            | <i>91.448.000</i>    |
| <i>İnsan Kaynakları Yönetimine İlişkin Faaliyetler</i>                                 | <i>111.264.000</i>   |            | <i>111.264.000</i>   | <i>137.128.000</i>   |            | <i>137.128.000</i>   | <i>155.853.000</i>   |            | <i>155.853.000</i>   |
| <i>Strateji Geliştirme ve Mali Hizmetler</i>   | <i>10.015.000</i>    |            | <i>10.015.000</i>    | <i>12.422.000</i>    |            | <i>12.422.000</i>    | <i>14.295.000</i>    |            | <i>14.295.000</i>    |
| <b>GENEL TOPLAM</b>  | <b>189.568.000</b>   |            | <b>189.568.000</b>   | <b>234.820.000</b>   |            | <b>234.820.000</b>   | <b>267.809.000</b>   |            | <b>267.809.000</b>   |



## EKONOMİK SINIFLANDIRMA DÜZEYİNDE DEVLET OPERA VE BALESİ GENEL MÜDÜRLÜĞÜ PERFORMANS PROGRAMI MALİYETİ

| EKONOMİK KOD   | 2024                      |                            |                       |                      | 2025                      |                            |                       |                      | 2026                      |                            |                       |                      |
|--|---------------------------|----------------------------|-----------------------|----------------------|---------------------------|----------------------------|-----------------------|----------------------|---------------------------|----------------------------|-----------------------|----------------------|
|  | HİZMET PROGRAMLARI TOPLAM | YÖNETİM VE DESTEK PROGRAMI | PROGRAM DIŞI GİDERLER | TOPLAM               | HİZMET PROGRAMLARI TOPLAM | YÖNETİM VE DESTEK PROGRAMI | PROGRAM DIŞI GİDERLER | TOPLAM               | HİZMET PROGRAMLARI TOPLAM | YÖNETİM VE DESTEK PROGRAMI | PROGRAM DIŞI GİDERLER | TOPLAM               |
| <i>Personel Giderleri</i>                              | 2.051.571.000             | 67.342.000                 |                       | 2.118.913.000        | 2.548.346.000             | 84.157.000                 |                       | 2.632.503.000        | 2.935.019.000             | 96.792.000                 |                       | 3.031.811.000        |
| <i>Sosyal Güvenlik Kurumuna Devlet Primi Giderleri</i> | 233.792.000               | 10.354.000                 |                       | 244.146.000          | 290.668.000               | 12.975.000                 |                       | 303.643.000          | 334.700.000               | 14.912.000                 |                       | 349.612.000          |
| <i>Mal ve Hizmet Alım Giderleri</i>                    | 150.060.000               | 15.167.000                 |                       | 165.227.000          | 184.721.000               | 18.668.000                 |                       | 203.389.000          | 209.437.000               | 21.168.000                 |                       | 230.605.000          |
| <i>Faiz Giderleri</i>                                  |                           |                            |                       |                      |                           |                            |                       |                      |                           |                            |                       |                      |
| <i>Cari Transferler</i>                                | 1.757.000                 | 96.705.000                 |                       | 98.462.000           | 2.172.000                 | 119.020.000                |                       | 121.192.000          | 2.455.000                 | 134.937.000                |                       | 137.392.000          |
| <i>Sermaye Giderleri</i>                               | 70.000.000                | 0                          |                       | 70.000.000           | 86.167.000                | 0                          |                       | 86.167.000           | 97.698.000                | 0                          |                       | 97.698.000           |
| <i>Sermaye Transferleri</i>                            |                           |                            |                       |                      |                           |                            |                       |                      |                           |                            |                       |                      |
| <i>Borç Verme</i>                                      |                           |                            |                       |                      |                           |                            |                       |                      |                           |                            |                       |                      |
| <i>Yedek Ödenekler</i>                                 |                           |                            |                       |                      |                           |                            |                       |                      |                           |                            |                       |                      |
| <b>BÜTÇE İÇİ TOPLAM KAYNAK</b>                         | <b>2.507.180.000</b>      | <b>189.568.000</b>         |                       | <b>2.696.748.000</b> | <b>3.112.074.000</b>      | <b>234.820.000</b>         |                       | <b>3.346.894.000</b> | <b>3.579.309.000</b>      | <b>267.809.000</b>         |                       | <b>3.847.118.000</b> |
| <i>Döner Sermaye</i>                                   |                           |                            |                       |                      |                           |                            |                       |                      |                           |                            |                       |                      |
| <i>Özel Hesap</i>                                      |                           |                            |                       |                      |                           |                            |                       |                      |                           |                            |                       |                      |
| <i>Diğer Bütçe Dışı Kaynak</i>                         |                           |                            |                       |                      |                           |                            |                       |                      |                           |                            |                       |                      |
| <b>BÜTÇE DIŞI TOPLAM KAYNAK</b>                        |                           |                            |                       |                      |                           |                            |                       |                      |                           |                            |                       |                      |
| <b>GENEL TOPLAM</b>                                    | <b>2.507.180.000</b>      | <b>189.568.000</b>         |                       | <b>2.696.748.000</b> | <b>3.112.074.000</b>      | <b>234.820.000</b>         |                       | <b>3.346.894.000</b> | <b>3.579.309.000</b>      | <b>267.809.000</b>         |                       | <b>3.847.118.000</b> |

## E. DİĞER HUSUSLAR

## FAALİYETLERDEN SORUMLU HARCAMA BİRİMLERİ

| İdare Adı                  | DEVLET OPERA VE BALESİ GENEL MÜDÜRLÜĞÜ                   |   |   |
|----------------------------|--|---|---|
| PROGRAM                    | ALT PROGRAM  | FAALİYET  | SORUMLU HARCAMA BİRİMİ  |
| SANAT VE KÜLTÜR EKONOMİSİ  | OPERA, BALE VE ÇOK SESLİ MÜZİK SANATLARININ SAHNELENMESİ | Opera, Bale ve Çok Sesli Müzik Sanatları Yerleşik Temsil, Turne ve Festivalleri | ÖZEL KALEM, İDARİ VE MALİ İŞLER DAİRESİ BAŞKANLIĞI, DEVLET OPERA VE BALESİ MÜDÜRLÜKLERİ |
| YÖNETİM VE DESTEK PROGRAMI | TEFTİŞ, DENETİM VE DANIŞMANLIK HİZMETLERİ                | Hukuki Danışmanlık ve Muhakemat Hizmetleri                                      | HUKUK MÜŞAVİRLİĞİ   |
|                            | ÜST YÖNETİM, İDARİ VE MALİ HİZMETLER                     | Genel Destek Hizmetleri   | İDARİ VE MALİ İŞLER DAİRESİ BAŞKANLIĞI  |
|                            |  | İnsan Kaynakları Yönetimine İlişkin Faaliyetler                                 | PERSONEL VE EĞİTİM DAİRESİ BAŞKANLIĞI   |
|                            |  | Strateji Geliştirme ve Mali Hizmetler   | STRATEJİ GELİŞTİRME DAİRESİ BAŞKANLIĞI  |

## PERFORMANS GÖSTERGELERİNİN İZLENMESİNDEN SORUMLU BİRİMLER

| PROGRAM                   | ALT PROGRAM HEDEFİ                                       | PERFORMANS GÖSTERGELERİ  | SORUMLU BİRİM                          |
|---------------------------|--|--|--|
| SANAT VE KÜLTÜR EKONOMİSİ | OPERA, BALE VE ÇOK SESLİ MÜZİK SANATLARININ SAHNELENMESİ | Opera, bale ve çok sesli müzik sanatları festivali sayısı                      | DEVLET OPERA VE BALESİ GENEL MÜDÜRLÜĞÜ |
|                           |  | Opera, bale ve çok sesli müzik sanatları festivallerine katılan seyirci sayısı | DEVLET OPERA VE BALESİ GENEL MÜDÜRLÜĞÜ |
|                           |  | Yerleşik temsil sayısı   | DEVLET OPERA VE BALESİ MÜDÜRLÜKLERİ    |
|                           |  | Yerleşik temsil seyirci sayısı   | DEVLET OPERA VE BALESİ MÜDÜRLÜKLERİ    |
|                           |  | Yurt dışı turne sayısı   | DEVLET OPERA VE BALESİ GENEL MÜDÜRLÜĞÜ |
|                           |  | Yurt dışı turne seyirci sayısı   | DEVLET OPERA VE BALESİ GENEL MÜDÜRLÜĞÜ |
|                           |  | Yurt içi turne sayısı  | DEVLET OPERA VE BALESİ MÜDÜRLÜKLERİ    |
|                           |  | Yurt içi turne seyirci sayısı  | DEVLET OPERA VE BALESİ MÜDÜRLÜKLERİ    |